

iss nissa



MAGAZINE GRATUIT DU CLUB DES SUPPORTERS DE L'O.G.C. NICE

“À l’attaque !”

Interview d'Eric BAUTHÉAC en page 4

n°43
mars 2013

VINCI CONSTRUIT LE GRAND STADE POUR UNE GRANDE EQUIPE



© F. Vigouroux





LES ANNÉES PASSÉES... UN FLOP ! CETTE ANNÉE L'EUROPE ?

En mai 2012, c'est à Lyon que notre avenir en L1 s'est joué. Le baisser de rideau de cette 38^{ème} journée a eu son épilogue heureux mais que de souffrances pendant cette saison 2011/2012. Le couperet de la L2 nous a frôlé la tête et nous sommes repartis dans l'inconnu et l'incertitude. A notre grande surprise M. PUEL est arrivé, mais qu'allait-il pouvoir nous apporter sans moyens pour recruter, allait-il faire mieux que ses prédécesseurs ? Après une refonte totale de l'effectif et son profond rajeunissement, force est de constater que le travail abattu est tout simplement de l'ordre du sensationnel. Quelle alchimie entre anciens, nouveaux, cadres et jeunes du centre de formation ! Le Président RIVÈRE a eu raison.

Alors que nous espérons simplement éviter la charrette en fin de saison, voilà que nous pouvons rêver d'une qualification en Europa League, les plus optimistes ambitionnant même la Ligue des Champions. Donnée importante et nouvelle, l'Europe n'est plus dangereuse. Elle n'effraie plus nos dirigeants et le public niçois est dans l'attente de nouveaux émois, car beaucoup se souviennent de l'épopée, malheureusement trop courte, de 1997.

Après 26 journées, le Gym est 4^{ème} de Ligue 1 !

Ce qui peut être une surprise au regard du jeu pratiqué les saisons précédentes, l'est moins avec celui de nos Aiglons sous la houlette de Claude PUEL et a tout simplement permis au peuple Nissart de se retrouver dans son équipe, de s'identifier à ce football que le public attend depuis des lustres, à cette fierté de monter au Ray et d'entonner NISSA LA BELLA à pleins poumons !

Mais, paradoxalement, malgré le beau jeu pratiqué par notre club, souligné régulièrement (une année n'est pas coutume) par les spécialistes (presse écrite, radios, télévisions), malgré un classement prometteur, force est de constater le peu d'engouement pour aller au stade du Ray, pour sa probable dernière saison. Nous n'avons que la 19^{ème} affluence de L1, avec 9.407 spectateurs de moyenne.

On peut dire que le Ray est vétuste, que certaines places sont chères (mais il n'y a quasiment jamais d'opérations tarifaires. Quid des packs groupés de matches ? Des offres pour les familles ? Des tarifs réduits ? Du morcellement des prix en Présidentielle ?), que 3 tribunes ne sont pas couvertes, que l'on a du mal à se garer, qu'il y a, parfois, une météo peu clémente, qu'il n'y a plus en ville d'affiches annonçant les matches, que l'on peut voir toutes les rencontres chez soi ou dans un bar.

Mais les prix pratiqués pour un match au Ray sont parmi les plus bas de France, le stade est bien desservi par le tramway, les bus et il y a quelques parkings à proximité et la télévision et les autres attraits de la région (comme le ski en ce moment) ne peuvent à eux seuls expliquer ce manque de motivation. Alors pourquoi ?

Il est du devoir du club de combattre l'idée reçue selon laquelle Nice n'est pas une ville de football. Et de la responsabilité de tous les Niçois et amoureux de notre ville de faire corps avec le Gym qui est le fleuron de la cité. Cette année on peut sentir que quelque chose de grand, voire de très grand, se profile...

Le sentiment d'un "IMPOSSIBLE N'EST PAS NICOIS" !

Nos Aiglons ont besoin de ce fameux 12^{ème} homme pour finir en trombe ce championnat si prometteur pour nos couleurs. Transformer ce qui est une très bonne saison, en une saison mémorable.

Alors, pour l'extinction des feux du Ray, pour un dernier adieu à notre fidèle bastion, messieurs les acteurs du terrain, et des tribunes, allez au bout de vous-même et faites qu'au terme d'un combat acharné on puisse inaugurer la première saison de l'Allianz Riviera dans la peau d'un Européen.

L'utopie a fait place au rêve, faisons en sorte, tous ensemble, qu'il devienne réalité...

Le C.D.S.

NB : édito écrit avant la rencontre "Saint Etienne-Nice".

ISSA NISSA

Magazine trimestriel gratuit
du Club officiel des supporters
de l'O.G.C. Nice football

Directeur de la publication :
C.D.S.

Rédacteur en chef :
Michel OREGGIA

Maquette et régie publicitaire :
Remue-Ménages Communication
21, rue Alphonse Karr
06000 Nice - 04 93 53 16 01

Imprimeur : Riccobono

Siège de l'association :
Boutique des Supporters
44 bis, rue Arson - 06300 Nice
04 92 04 87 13

internet : www.issanissa.com

Crédits photos :
Alex-OGCN, Michel OREGGIA,
Serge GLOUMAUD.

Diffusion gratuite
Vente interdite - mars 2013

Dépôt légal à parution. Toute reproduction,
même partielle des textes et illustrations est
interdite sauf autorisation écrite de l'éditeur.
Les éventuelles erreurs ou omissions qui au-
raient pu subsister malgré les soins et les
contrôles ne sauraient engager la responsabilité
de Remue-Ménages Communication.

"Ce magazine est exclusivement distribué à
l'extérieur de toute enceinte sportive"

SOMMAIRE

Edito p.3

Interview :
Eric BAUTHÉAC p.4

Portrait :
Roberto SERONE p.10

Rencontre : p.11

Jean-Paul LACASA p.14

Histoire :
Joseph-Rosalinde
RANCHER p.18

Gros plan : Le football
Montpellierain p.20

Le coin des supporters p.26



Eric BAUTHÉAC

La nouvelle aile des Aiglons !

Arrivé sur la pointe des pieds en provenance de Dijon lors de la dernière intersaison, Éric BAUTHÉAC s'est révélé comme l'une des divines surprises de la première partie de championnat. Grand artisan de la réussite actuelle du Gym, il a conquis le cœur du public niçois grâce à son efficacité, son engagement physique hors norme et son état d'esprit irréprochable. Entretien avec la nouvelle tête "brûlée" de l'OGC Nice.

ÉRIC BAUTHÉAC, À QUEL ÂGE AVEZ-VOUS DÉBUTÉ LE FOOTBALL ?

Vers 4 ans, mes parents m'ont inscrit dans mon premier club, Pont Saint Esprit, chez moi, dans le Gard.

QUI AIME LE FOOTBALL DANS VOTRE FAMILLE ?

Mon père jouait au foot à un petit niveau. En fait, je suis né dans une famille de sportifs puisque ma mère a été une athlète de haut niveau. Elle a même été championne de France du 200 mètres. Jusqu'à 8 ans, je pratiquais le foot et l'athlétisme. Ensuite, j'ai arrêté l'athlétisme pour me consacrer pleinement au football.

ENFANT, QUEL ÉTAIT VOTRE POSTE ?

Attaquant. De toutes manières, j'ai toujours joué attaquant. J'avais le même style qu'aujourd'hui et j'étais déjà une tête brûlée !

SORTIEZ-VOUS DÉJÀ DU LOT ?

Je pense, oui. En fait, je prenais le ballon

et je partais tout seul ! Je marquais environ 5 ou 6 buts par match... Mais à ce niveau, soit tu joues dans une bonne équipe et tu gagnes par dix buts d'écart, soit tu es dans une mauvaise équipe et tu en prends dix... Je jouais dans la bonne équipe !

À 12 ANS, VOUS SIGNEZ À ORANGE...

C'était le club phare de ma région. Je voulais tenter l'aventure... Ça a plutôt bien marché puisque c'est lors de cette saison que j'ai été repéré par trois clubs professionnels : Auxerre, Montpellier et Saint-Etienne.

QUEL FUT VOTRE CHOIX ?

Auxerre était trop loin de chez moi. Montpellier jouait en Ligue 2. J'ai donc choisi Saint-Etienne...

QUEL SOUVENIR EN GARDEZ-VOUS ?

J'ai quitté ma famille à l'âge de 13 ans, ce qui est très jeune. À l'époque, je ne m'en rendais pas trop compte mais lorsqu'aujourd'hui, je vois des gamins

de 13 ans, je me dis que ce sont encore des enfants. Mais je l'ai bien vécu. Nous étions entre jeunes et nous avions la chance d'aller à l'école à l'extérieur du centre de formation, ce qui nous permettait de voir d'autres personnes et de penser à autre chose qu'au foot.

VOUS RESTEREZ FINALEMENT SEPT ANS CHEZ LES VERTS. COMMENT VIT-ON LE FOOT À SAINT-ÉTIENNE ?

Cette ville respire le football. Lorsque tu te promènes dans la rue, on n'arrête pas de te parler football. J'ai vécu les matchs depuis les tribunes de Geoffroy Guichard et j'étais impressionné par la ferveur des supporters. L'ambiance me donnait des frissons ! Il faut dire que là-bas, le football est le seul sport de haut niveau et toute la ville est derrière son équipe.

COMMENT S'EST DÉROULÉE VOTRE FORMATION ?

Très bien. J'ai été aspirant puis stagiaire.

POINT FORT FICHET

Concessionnaire à NICE

Raimbaldi clefs

Technicien conseil : Jacques GILLES

DEVIS GRATUIT

Facilités de paiement

Magasin d'exposition

 English spoken

+ DE 30 ANS D'EXPERIENCE
Partenaire du réseau
agrée par FICHET BAUCHE
depuis + de 30 ans

Serrures et portes blindées certifiées



Nouveau : Portes blindées SPHERIS
(Portes d'appartements haut de gamme)

FORSTYL : Portes blindées pour villa

PORTES BLINDEES PROTECDOOR
(A partir de 1 790 € TTC posée !!)

Serrures 3 à 7 points de fermeture

Blindage de porte

Coffres forts

Chambres fortes

Dépannage d'urgence Ouverture de porte

Carriolage, tentative d'effraction
Ne faites pas l'absence des frais !
Partenaire des réseaux assurances :
AXA - MAP - MACIF - GAN - ALLIANZ...



Dépannage Fichet Service 24h/24 et 7J/7

34, Bd Raimbaldi - 06000 Nice Fax : 04 93 80 15 94

contact@raimbaldi-clefs.com

www.raimbaldi-clefs.com

04 93 80 52 72

Ensuite, je m'attendais à signer en tant que professionnel mais à ma grande surprise, les choses ont été plus compliquées. Laurent ROUSSEY, l'entraîneur de l'époque, ne voulait pas de moi. Ce fut un coup dur... J'avais toujours travaillé sérieusement et j'avais fait beaucoup de sacrifices pour devenir professionnel. Et un jour, le directeur du centre de formation demande à me voir et m'annonce que l'entraîneur ne compte pas sur moi, sans aucune autre explication... En fin de compte, comme j'étais un bon élément et que j'avais toujours été sérieux, ils m'ont proposé un contrat d'un an.

COMMENT AVEZ-VOUS RÉAGI ?

J'ai refusé de signer le contrat. J'étais jeune et je ne voulais passer une saison « à la cave ». Laurent ROUSSEY ne m'aurait jamais fait jouer et il aurait tout fait pour que je parte... J'ai demandé à être libéré pour pouvoir signer à Brest. Une fois libéré, finalement, Brest ne me fait pas signer ! Et je me retrouve sans aucun club puisque tous les effectifs étaient au complet... Dans le même temps, Patrice CARTERON, qui m'avait connu lorsqu'il jouait à Saint-Etienne, me contacte pour que je le rejoigne à Cannes. Le championnat National ne m'attirait pas trop mais je n'avais plus trop le choix...

EN 2007, VOUS REJOIGNEZ DONC LA CROISSETTE...

Oui, et j'y passe trois excellentes saisons. Malheureusement, malgré les moyens mis en œuvre, le club ne parvient pas à accéder à la Ligue 2. À la fin de la troisième saison, je quitte Cannes pour rejoindre Patrice CARTERON, entre-temps parti à Dijon.

VOUS DÉCOUVREZ DONC LA LIGUE 2.

QUELLE DIFFÉRENCE EXISTE-T-IL ENTRE LA LIGUE 2 ET LE CHAMPIONNAT NATIONAL ?

Le championnat National est très physique. Mais de toutes manières, si je voulais réussir, il fallait que je montre que j'en avais les capacités, que ce soit en National ou en Ligue 2.

POUR VOTRE PREMIÈRE SAISON EN LIGUE 2, VOUS VIVEZ UNE ACCESSION EN LIGUE 1. COMMENT L'AVEZ-VOUS VÉCUE ?

C'est un souvenir extraordinaire ! Nous sommes montés en L1 alors que personne ne s'y attendait, y compris nous ! À la trêve, je crois que nous ne sommes que 12ème ! Puis nous réalisons une deuxième partie de championnat incroyable !

QUEL EST LE MOMENT QUI VOUS REVIENT À L'ESPRIT LORSQUE VOUS Y REPENSEZ ?

Le lendemain du dernier match de championnat contre Angers, nous avons paradé dans toute la ville dans un bus ouvert, comme l'équipe de France 1998... Il y avait un monde incroyable tout au long du parcours. C'était très impressionnant...

COMMENT VIT-ON LE FOOTBALL À DIJON ?

Contrairement à Saint-Etienne, il y a beaucoup de sports de haut niveau à Dijon : le basket, le hockey et même l'athlétisme. Les gens sont donc plus dispersés... La montée en Ligue 1 a permis au football de prendre de l'ampleur dans cette ville. Les tribunes du stade ont été agrandies et il affichait souvent complet, avec une belle ambiance.

APRÈS UNE BONNE PREMIÈRE PARTIE DE CHAMPIONNAT, DIJON S'EST EFFONDRE... COMMENT L'EXPLIQUEZ-VOUS ?

Je ne comprends toujours pas ce qu'il s'est passé ! En deux mois, le club a gâché des années de travail. Des tensions ont

Les commerçants supporters du Gym...

CULTURE velo

-10%
de remise sur
présentation de
cette annonce

Culture Vélo Nice St-Isidore
23, av. Auguste Vérola
06200 Nice
Tél. 04 93 18 59 60

Culture Vélo Cagnes-sur-Mer
5, rue Pasqualini
06800 Cagnes-sur-Mer
Tél. 04 93 20 64 07



Diététique - Textiles - Accessoires
Etudes posturales - Montage à la carte
Financements

Une nouvelle vision du vélo...

www.culturevelo.com



SUDANTENNE
ELECTRICITE & COURANTS FAIBLES

Siège social :
"L'Antinéa" 95, bd de Cessole - 06100 NICE
Tél. 04 92 09 78 09 - Fax : 04 92 09 78 00

www.sudantenne.fr

TÉLÉVISION NUMÉRIQUE - TNT
PARLOPHONE - VIDÉOPHONE - VIGIK
RÉSEAUX MULTIMÉDIAS - DOMOTIQUE

S.E.N

Simone Payany

Gérante

119 bd de Cessole
06100 NICE

Port.: 06 11 88 16 54

Tél.: 04 92 07 14 13

Fax : 04 92 09 51 28

E-mail : sen06100@aol.com

www.sen-nettoyage.com



éclaté entre le staff et le président, ce qui a démobilité tout le groupe.

COMMENT AVEZ-VOUS VÉCU CETTE SITUATION ?

Je ne suis pas un tricheur. Lorsque je suis sur le terrain, je ne sais pas jouer à l'économie. Dès que j'ai un maillot sur le dos et un adversaire en face, je rentre dedans. Ce n'est pas le cas de tout le monde, malheureusement...

À LA FIN DE LA SAISON PASSÉE, VOUS ÊTES EN FIN DE CONTRAT. QUELS SONT LES CHOIX QUI S'OFFRENT À VOUS ?

J'ai reçu des propositions de la part de Lille et de Saint-Etienne mais c'est le projet niçois amené par le Président RIVIERE qui a retenu mon attention. La saison précédente, Nice voulait déjà me recruter avec Benjamin CORGNET mais Dijon avait refusé. Et j'avoue que le jeu pratiqué par Nice ces dernières saisons ne m'emballait pas vraiment... Finalement, j'ai attendu la nomination du nouvel entraîneur et dès que j'ai su qu'il s'agissait de Claude PUEL, j'ai donné mon accord.

AVEZ-VOUS ÉTÉ SURPRIS PAR UNE CHOSE EN PARTICULIER EN ARRIVANT À NICE ?

Pas vraiment. Je connaissais la "chaleur" des supporters. On m'avait présenté un public exigeant, surtout au niveau de l'état d'esprit des joueurs, mais je n'ai pas eu peur. Je donne tou-

jours tout sur le terrain et ça, les gens le voient. Je ne suis pas un tricheur.

POUR VOTRE PREMIER MATCH DE CHAMPIONNAT, VOUS PERDEZ À DOMICILE CONTRE AJACCIO, UN CONCURRENT DIRECT AU MAINTIEN. ÊTES-VOUS INQUIET APRÈS CETTE DÉFAITE ?

Le premier sentiment, c'est la déception. J'imaginai autre chose pour mes débuts avec Nice... Mais nous étions crispés et nous n'avons pas fait un bon match. Il y avait de nombreux nouveaux joueurs et nous manquions d'automatismes... Et puis l'effectif n'était pas au complet puisque CVITANICH, PIED ou EYSSERIC n'étaient pas encore arrivés. Je ne me suis pas fait de souci, même si les résultats ont tardé à arriver. Au vu du

jeu que nous produisions, je savais que ça finirait par payer !

QUELS SONT LES INGRÉDIENTS DE LA RÉUSSITE DE L'OGC NICE VERSION 2012/2013 ?

Le principal ingrédient, c'est Claude PUEL. Rapidement, il a su imposer son style de jeu basé sur des passes courtes et la possession de la balle. En termes de possession de balle, je crois d'ailleurs que nous sommes l'une des meilleures équipes du championnat. C'est un style de jeu que j'apprécie énormément. C'est tellement plus agréable de jouer dans une équipe qui a le ballon. Mieux vaut l'avoir que de courir après, comme je le faisais la saison passée ! Claude PUEL, c'est aussi la mise en



place d'une méthode très rigoureuse. Les joueurs sont très cadrés et savent ce qu'ils ont à faire. Les écarts de comportement ne sont pas tolérés. Enfin, il existe une excellente osmose entre les joueurs, sur le terrain et en dehors. Voilà, je pense, les raisons de nos résultats actuels...

LES MATCHS AU RAY SEMBLENT DEVENIR PLUS COMPLIQUÉS CES DERNIERS TEMPS...

Nous avons connu une période difficile. Elle s'explique par quelques problèmes physiques dus à des matchs joués sur des terrains gras, comme à Brest ou Metz. Nous sommes également beaucoup plus attendus, nous devons faire face à des équipes qui jouent regroupées et qui nous attendent pour nous contrer. Aujourd'hui, les équipes savent qu'il est difficile de prendre des points au Ray, de part la qualité de jeu que nous produisons et également par l'ambiance qui y règne. Ce sont donc des équipes plus méfiantes qui nous rendent visite. A nous de trouver les solutions sur le terrain.

DEPUIS QUELQUE TEMPS, VOS ADVERSAIRES SEMBLENT PLUS RUGUEUX À VOTRE ENCONTRE, NOTAMMENT AU RAY...

Complètement. Je pense que depuis que nous occupons une bonne place au classement et compte tenu de notre style de jeu, les entraîneurs adverses ont changé leurs discours dans le vestiaire lorsqu'ils viennent au Ray. Ils demandent à leurs joueurs d'être plus agressifs dans les duels. Ce n'est pas toujours perçu dans le bon sens du terme. Et ça, je peux vous dire que je m'en suis rendu compte !

QUE PENSEZ-VOUS DE VOS PERFORMANCES PERSONNELLES ?

Pour une première saison, je pense que c'est plutôt bien. Mais avant de regarder ma performance individuelle, je regarde d'abord la performance collective. Si je fais une superbe saison et que l'équipe est 17^{ème}, je ne serais pas heureux...

CE DISCOURS EST SOUVENT TENU PAR LES JOUEURS... EST-IL SINCÈRE ?

En ce qui me concerne, il est très sincère. Maintenant, si je fais une superbe saison et que l'équipe termine à la 5^{ème} place, c'est encore mieux.

Mais on ne peut pas séparer la performance individuelle de la performance collective.

QUE REPRÉSENTE LA FIN DU STADE DU RAY POUR VOUS ?

C'est une page qui se tourne pour les Niçois parce que le Ray, c'est le symbole du Gym, synonyme de ferveur. Mais avec un nouveau stade couvert, il y aura encore plus de bruit ! De toutes manières, notre public est toujours présent. Cette saison, il nous a toujours soutenus, que ce soit à domicile, à l'extérieur, que l'on mène ou que l'on soit menés ! Ils sont toujours derrière nous et nous, on essaie de leur rendre cette fidélité sur le terrain !

UNE/DEUX AVEC ÉRIC BAUTHÉAC

LA QUALITÉ QUE VOUS PRÉFÉREZ CHEZ VOS AMIS ?
La sincérité.

LA QUALITÉ QUE VOUS APPRÉCIEZ LE PLUS CHEZ CLAUDE PUEL ?
La rigueur.

VOTRE OCCUPATION PRÉFÉRÉE ?
Ma famille.

VOTRE DESTINATION DE VACANCES RÊVÉE ?
Les Etats-Unis.

QUEL SERAIT VOTRE PLUS GRAND MALHEUR ?
Professionnellement : une grave blessure.

Personnellement : la perte d'un proche.

VOTRE BUT PRÉFÉRÉ CETTE SAISON ?
Celui que j'ai marqué contre Paris : il a mis le feu au Ray !

LE PAYS OU VOUS AIMERIEZ JOUER ?
L'Angleterre.

VOTRE JOUEUR PRÉFÉRÉ ?
Lionel MESSI.

VOTRE RÊVE DE BONHEUR ?
Gagner une coupe du monde.

VOTRE CHANTEUR DE VESTIAIRE PRÉFÉRÉ ?
Jérémy PIED.

VOTRE PRINCIPAL DÉFAUT ?
Râleur...

VOTRE PLAT NIÇOIS PRÉFÉRÉ ?
Celui que je vais découvrir aujourd'hui même : la socca !

LE PLUS GRAND ACTEUR SUR UN TERRAIN DE FOOTBALL ?
Cristiano RONALDO.

L'ÉQUIPE QUI VOUS A LE MOINS PLU CETTE SAISON ?
Brest.

La fiche d'Éric BAUTHÉAC

Né le 27 août 1987,

à Bagnols-sur-Cèze (Gard)

Taille : 1,68 m - Poids : 65 kg

Professionnel depuis 2007

Premier match en Ligue 1 :
Dijon - Rennes : 1-5 (le 07/08/2011)

Poste : milieu de terrain offensif

Club formateur :
AS Saint-Étienne (2000-2007)

Parcours professionnel :
2007-2010 : AS Cannes (National, 77 matchs, 15 buts) ; 2010-2012 : Dijon FCO (Ligue 2 puis Ligue 1, 70 matchs, 9 buts) ; 2012 : OGC Nice (Ligue 1, 24 matchs, 5 buts au 12/02/13)

Source : www.lequipe.fr

VOTRE BUT RÊVÉ ?

Un ciseau à l'entrée de la surface.

VOTRE JOURNALISTE SPORTIF PRÉFÉRÉ ?
PAGANELLI : il est de chez moi !

LE GESTE TECHNIQUE QUE VOUS DEVEZ AMÉLIORER ?
Le ciseau !

VOTRE CLUB PRÉFÉRÉ ?
Nice, évidemment !

LE DÉFENSEUR À ÉVITER ?
CHEDJOU (Lille), très dur sur l'homme.

VOTRE MATCH PRÉFÉRÉ CETTE SAISON ?
Paris.

LE DON DE LA NATURE QUE VOUS AIMERIEZ AVOIR ?
La rapidité de MESSI.

VOTRE COÉQUIPIER PRÉFÉRÉ ?
Jérémy PIED.

VOTRE EXERCICE PRÉFÉRÉ À L'ENTRAÎNEMENT ?
Le tennis-ballon.

VOTRE MOMENT PRÉFÉRÉ DE LA JOURNÉE ?
Lorsque je rentre le soir chez moi et que je vois mon fils.

LE GROUPE DE SUPPORTERS DONT VOUS AIMERIEZ FAIRE PARTIE ?
Alors là, je pourrais faire partie de tous !

LE PRINCIPAL DÉFAUT DE CLAUDE PUEL ?
Houlà, il ne faut pas que je me grille là ! Je dirais qu'il ne sourit pas assez...

LA MANIÈRE DONT VOUS AIMERIEZ MOURIR ?
Tranquillement, dans mon sommeil... et le plus tard possible !

Entretien réalisé le 12 février 2013 par Serge GLOUMEAUD

Les bonnes adresses d'avant et d'après match...

BISTROT des HORLOGES

Nouvelle direction depuis le 1^{er} janvier

Cuisine familiale italienne et française

Tous les jours une nouvelle suggestion à 11€

Et tous les desserts maison à 5€

Formule à 14.50€ et formule à 16€

Bar à vins tous les après-midi jusqu'à 19h30 avec Tapas



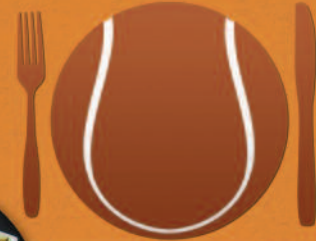
Jean-Phi, l'ancien patron
de l'Impérial Café vous attend
tous les midis pour déjeuner !

101, boulevard Cessole - 06100 Nice

Tél.: 04 93 84 62 25

LE GRAND CHELEM

RESTAURANT TRADITIONNEL



63, bd gorbella - 06100 NICE

1^{er} étage du C.A.L. Gorbella

Tél. 04 93 86 05 81 - 06 20 34 34 67

Ouvert du lundi au samedi de 8h30 à 18h00

*Possibilité de location de salle, organisation d'anniversaires,
baptêmes, séminaires, soirées déguisées, etc...*



SNACK BAR TAPAS

Réception anniversaires,
départ retraite,...

Ouvert du lundi au vendredi de 7h00 à 19h00
et le samedi de 9h30 à 16h00. Fermé le dimanche

Pause Café

22 bis, avenue Saint-Sylvestre - 06100 Nice

Tél. 04 93 98 57 25

BRASSERIE LA DOMINANTE

BRASSERIE • RESTAURANT • PIZZERIA

47, AVENUE CYRILLE BESSET
06100 NICE

TÉL. 04 93 844 834

TRAM : ARRÊT GORBELLA

OUVERT LES SOIRS DE MATCH
RETRANSMISSION SUR ECRAN GEANT

Roberto SERONE

ou l'histoire d'un transfert peu commun

Depuis plusieurs mois, le collectif "Roberto SERONE" est revenu dans l'actualité du Gym. Pourquoi avoir choisi ce nom ? Voici l'histoire de celui qui l'a inspiré...



FIROUD, GERMAIN, MINDONNET, ROSSI, BELVER, LUCIANO GALLARD, BONIFACI, SERONE, CARRÉ, BEN TIFOUR

Si, en 1948/49, pour son retour en Division 1, le Gym a obtenu une excellente 7^{ème} place, le début de saison 1949/50 est assez chaotique. Fin septembre, après 7 journées, les Aiglons ne comptent que 2 victoires contre 5 défaites (dont 2 à domicile) et s'ils ont battu Strasbourg 5-1, ils n'ont marqué que 3 buts dans les autres rencontres. Quinzièmes, ils ont la plus mauvaise attaque de D1 et SKOCEN, l'avant centre titulaire, en proie à des blessures n'a pu disputer que 2 matchs (aucun but).

Dans le même temps le Club des Supporters adresse aux dirigeants niçois une "lettre ouverte" (reproduite dans les journaux locaux) dans laquelle il demande au Comité de Gestion quelles sont les mesures envisagées afin de "remédier, dans les moindres délais, au mauvais comportement de l'équipe professionnelle" et propose "si l'une des solutions implique un transfert de joueur", d'en connaître les modalités et tractations afin de pouvoir soutenir moralement et financièrement cette option.

Les dirigeants du Gym se voient pro-

poser, par différents clubs transalpins, quatre joueurs Italiens. Essayés au cours de matchs amicaux en octobre et novembre, aucun ne sera retenu. Entretemps, le Torino, avec qui l'OGCN entretient de bonnes relations depuis des années (participation du Toro à des tournois à Nice, matchs amicaux) propose son jeune attaquant de 24 ans : **Roberto SERONE**. Après avoir débuté en 1945 dans les rangs du champion d'Italie, il est prêté pour 3 ans à Perugia et au Pro Vercelli (Série B puis C) où il jouera 100 matchs et marquera 53 buts. Revenu au Toro, il opère en réserve, barré par les titulaires indiscutables que sont CARAPPELLESE, FRIZZI, ou BENGTSOON et HJALMARSSON (deux futurs Niçois !).

Naples, Bari et l'Udinese sont également intéressés par le joueur, mais M. NOVO, Président du Torino, va tenir sa promesse d'accord et le transfert sera conclu pour un montant de

2.400.000 F de l'époque qui correspondent environ à 70.000 € actuels. Chiffre à comparer au 1 M de transfert du Niçois PEREZ à Cannes, au 1,5 M payé à Lille pour GERMAIN, le gardien Niçois titulaire, ou encore aux "primes de renouvellement de contrat" des joueurs déjà au club et qui s'évaluaient de 3.000 à 10.500 € actuels.

Une première à Nice et dans le football !

Le Club des Supporters, à travers une collecte de fonds auprès de ses membres, va verser au club la somme de 300.000 F (8.700 €) et participer ainsi à l'achat du joueur. C'est une grande première et certainement un épisode quasiment unique dans l'histoire du football professionnel Français, et c'est ce geste, hautement symbolique, qui a inspiré le nom du collectif. Le docteur du Gym, M. TROPINI, et l'entraîneur Emile VEINANTE se rendent donc à Turin pour superviser Roberto et en reviennent parfaitement convaincus, tant sportivement que physiquement. Le contrat est signé début décembre et 10 jours plus tard homologué par le Groupement (ancêtre de la L.F.P.).

Avant de jouer le 1^{er} janvier 1950 en championnat à Nancy, les Aiglons s'arrêtent à Melun le 29 décembre 1949 pour y disputer un match amical. SERONE y fait ses grands débuts en marquant 2 des 4 buts "rouge et noir". Trois jours plus tard, il conduit l'attaque Niçoise contre les Nancéens. Huit jours après, il joue ailier gauche (son autre poste de prédilection) au cours de la



LE CANNET

Face à la Croix des Gardes

**OPERATION SPECIALE 3 ET 4 PIECES !
ECONOMISEZ JUSQU'À 62 000€**

Pour toute réservation effectuée jusqu'au 15 mars

*Quelques exemples de prix hors parking

DESIGNATION	PRIX PUBLIC*	PRIX jusqu'au 15/03/2013	ECONOMIE REALISEE
3P 69 m ² + 14 m ² de terrasse - B232	334 000 €	296 000 €	38 000 €
3P 69 m ² + 24 m ² de terrasse - B213	350 000 €	314 000 €	36 000 €
3P 69 m ² + 48 m ² terrasse + 225 m ² de jardin - B201	365 000 €	343 000 €	22 000 €
4P 78 m ² + 24 m ² Dernier étage - B132	543 000 €	485 000 €	58 000 €
4P 88 m ² + 24 m ² Dernier étage - B133	560 000 €	498 000 €	62 000 €

**RESERVEZ
AVEC 1000 €
SEULEMENT**

**Prêt
à Taux
Zéro %
renforcé***

**LOI
DUFLOT*
Réduction d'impôt
18%**



* Conditions détaillées disponibles en Espace de vente. Offre non cumulable avec toute autre offre promotionnelle en cours ou à venir et valable pour une signature du contrat de réservation signé au plus tard le 15 mars 2013.

Renseignements 7 jours / 7

0 811 555 550**

www.vinci-immobilier.com
www.lecannet-grand-horizon.com

**Prix d'un appel local depuis un poste fixe

Espace de vente

22, chemin Saint-Joseph - 06110 Le Cannet
Ouvert du lundi au samedi de 10h30 à 12h30
et de 14h à 18h30



Cabinet TABONI
votre syndic,
partenaire
de tous vos projets
immobiliers

Cabinet TABONI

SYNDIC, GESTION LOCATIVE,
TRANSACTION

DEPUIS 3 GÉNÉRATIONS

04 93 88 84 14



**42 ET 42 BIS RUE TRACHEL
06000 NICE**

TABONI

Comptabilité : 04 92 14 41 34

Syndic : 04 93 88 84 14 - Fax : 04 93 88 64 59

Location : 04 93 88 66 92 - Fax : 04 93 88 94 72

Assurance : 04 92 14 41 30

Transaction : 06 09 50 34 62

FONCIÈRE NICOISE

Syndic : 04 92 14 41 32

Fax : 04 93 14 41 36

Location : 04 93 88 66 92

Les commerçants supporters du Gym...

Tél : 04.93.89.58.14 06.98.62.40.00
www.ppermis-malin06.com

Marre de payer trop cher vos heures de conduite ?

Forfaits OPEN
OPEN 10H
 1H = 16,90 € 200 Km
169 €uros

Forfaits JOURNÉE
FREE DAY 10H
 1H = 12,90 € 200 Km
129 €uros

Forfaits EXAMEN
 Forfait passage examen
 Mise à disposition du véhicule pour l'examen de conduite en candidat libre ou pour le BEPECASER
 Location 1/2 journée
99 €uros

1H à partir de 12.47 €

Permis Malin est la solution !



LOCATION

Voiture auto-école pour les particuliers

C'est désormais possible !

6^{ter} rue Lascaris - 06300 Nice
 04 93 89 58 14 - 06 98 624 000

BIJOUTERIE
LE COMPTOIR DU PORT

ACHAT OR ET ARGENT
UN COMPTOIR SERIEUX ET COMPETENT

Nous achetons :

Bijoux
 Or
 Platine
 Pièces
 Lingots
 Or Dentaire
 Diamants
 Montres de Luxe...

EXPERTISE GRATUITE
RÈGLEMENT IMMÉDIAT
SÉCURITÉ MAXIMUM

Pièces or ou argent, montres de luxe



22 rue Cassini - NICE
 (angle rue Cassini et Emmanuel Philibert)

04 93 89 72 78

ouvert du lundi au vendredi de 10h à 12h et 14h et 18h et le samedi de 9h à 12h

ACHAT - VENTE - REPRISE



BAVASTRO MÉCANIQUE AUTO
 3 Rue Bavastro 06 300 Nice
 TÉLÉPHONE : 04 93 26 78 42
BAVASTRO-MECANIQUE-AUTO.COM

Bavastro
Mécanique Auto

Entretien Réparation
 toutes marques

3, rue Bavastro
 06300 Nice
04 93 26 78 42



ANIMAL CITY
Animalerie, Aliments, Toilettage



6, rue des Potiers - 06000 NICE
04 93 96 80 79

17, rue Scaliéro - 06300 NICE
Angle Ribotti - 04 93 55 99 74

LIVRAISON GRATUITE SUR NICE

Jean-Paul LACASA, Le footballeur artiste

Né à Sidi Bel Abbès du temps de l'Algérie Française, Jean-Paul LACASA y passera toute son enfance et effectuera ses débuts de footballeur avant de venir faire carrière en Métropole. Meneur de jeu, milieu offensif ou ailier, la dimension artistique de son football était indéniable et, la page sportive tournée, il a prolongé ce goût par la musique et surtout la peinture.



QUELS ONT ÉTÉ VOS DÉBUTS ?

Dès l'âge de 5 ans, accompagné par mon père, j'étais sur les terrains et, tout naturellement, j'ai suivi la filière classique et monté tous les niveaux au Sporting Club Bel Abbésien qui était l'un des plus grands clubs d'Afrique du Nord de l'époque, atteignant les 1/32 de la Coupe de France en 1959 et remportant le Groupe Algérie du Championnat de France amateur la saison suivante.

C'EST ALORS QUE L'A.S. DE SAINT-ETIENNE VOUS REPÈRE ?

Oui, Pierre GARONNAIRE, qui pendant 40 ans a été le recruteur en chef des Verts, venait régulièrement en Algérie voir des matchs et il a réussi à convaincre (avec beaucoup de ténacité...) mes parents et le Sporting de me laisser partir dans le Forez, alors que j'avais tout juste 16 ans !

MAIS VOUS N'ÊTES PAS RESTÉ...

Non. Même si, à plusieurs reprises, j'ai accompagné comme 12ème homme l'équipe première et me trouvait donc au milieu de grands joueurs comme ABBES, SBAIZ, JACQUET, POLNY, MITORAJ ou encore HERBIN, c'était dur pour moi d'avoir quitté mon pays, ma famille. Arrivé en juillet, même si j'avais bien été pris en charge, je voulais retourner passer les fêtes de Noël chez moi, mais le club a refusé. J'ai donc, en douce, pris l'avion et je me suis sauvé... Ce qui, bien entendu, a entraîné une réaction des



Contre Cannes le 21/08/1963
TEISSEIRE, CORNU, MAISON, MARCHETTI, G. CAUVIN, BORAGNO
RUSTICHELLI, GINER, GIANELLA, LACASA, KERRIT

Stéphanois et je n'ai pas pu, pendant plusieurs mois, rejouer avec l'équipe première du Sporting Club.

ET PUIS, L'O.G.C. NICE VOUS SOLLICITE ?

M. REBIBO, qui était mon entraîneur à Bel Abbès, s'est ensuite installé à Nice (où il est d'ailleurs devenu l'un des dirigeants du Gym) et c'est lui qui m'a fait venir. Le club avait organisé un tournoi amical international et Jacques FOIX, l'ailier titulaire, étant parti, j'ai disputé, le 11 août 1962, mon premier match en rouge et noir contre le Dinamo de Zagreb. Il y avait d'ailleurs des émissaires Espagnols et Italiens qui ont cherché à me recruter, mais mon père a tenu à respecter la parole donnée à l'OGC Nice.

LES DÉBUTS ONT-ILS ÉTÉ DIFFICILES ?

Oui car, malgré la fierté de pouvoir jouer en Division 1, je n'étais pas tout à fait "dans mon assiette". A la suite des événements survenus en Algérie, mes parents avaient eux aussi quitté Bel Abbès et mon père, comptable, parcourait la

France pour trouver un travail stable. C'était une période où je jouais avec peu de plaisir au fond de mon cœur, mais je m'accrochais. Finalement, un ami d'enfance de mon père lui a proposé de s'associer pour reprendre une brasserie à Grasse et toute notre famille a pu s'y installer.

A L'ÉPOQUE, Y AVAIT-IL UN

CENTRE DE FORMATION ?

Non ! Je descendais de Grasse en voiture (la mienne ou, plus tard, celle de Charly LOUBET, car nos maisons étaient proches) pour m'entraîner, sous les ordres de Kocsur FERRY, avec la réserve Niçoise (Division d'Honneur) où je retrouvais CAUVIN, ALBERT, SERRUS, ISNARD ou SEGARRA. Dans le même temps, je faisais mon service et j'ai été sollicité par le Bataillon de Joinville (qui, en fait, formait l'équipe de France Militaire) mais l'OGC Nice n'a pas voulu me libérer et de mon côté je n'étais pas intéressé car je n'aurais plus été payé. Même si j'étais officiellement amateur, je recevais quand même de l'argent, et j'en avais vraiment besoin...

VOUS POURSUIVEZ DONC D'ABORD VOTRE CARRIÈRE AVEC LES AIGLONS...

Oui, et après deux saisons complètes au Gym, je pars un an à Avignon avant de revenir en rouge et noir pour le championnat 1965/66. Je suis ensuite engagé à Paris par le Red Star où je reste deux

Les bonnes adresses d'avant et d'après match...

LE SAFARI

"AU FEU DE BOIS"

Ses spécialités niçoises et régionales
Sa terrasse ensoleillée



1, Cours Saleya
06300 NICE

☎ 04 93 80 18 44
Fax: 04 93 62 62 14

Midi

11h30

à

14h30



Soir

17h30

à

22h00

Fermé Dimanche midi et Lundi toute la journée
www.chezpipo.fr 04 93 55 88 82



Recommandé par différents guides



Tél. 04 93 85 93 71

Le Bistrot 04 93 62 53 28

20-22, avenue Saint Jean Baptiste

Nice

www.loubalico.com

RESTAURANT

La Gaité-Nallino

Cuisine Niçoise



72, avenue Cap de Croix

06100 Nice

Tél. 04 93 81 91 86

www.lagaitenallino.com

Les commerçants supporters du Gym...



Coiffure Laurent
Masculin - féminin

7, bd Gorbella - 06100 Nice
04 93 84 33 89



AUTO SERVICES GORBELLA

5, boulevard Gorbella
06100 • Nice
Tél.: +33(0)4 93 84 12 33
Fax : +33(0)4 92 09 18 58
E-mail : garagegorbella@hotmail.com

www.garagegorbella.fr

AUTO BILAN **Cessole**

CONTRÔLE TECHNIQUE AUTOMOBILE



83, bd de Cessole
06100 NICE
Tél. 04 92 09 01 01

point S
TENUE DE ROUTE • LE SPÉCIALISTE

- PNEUMATIQUES
- ÉQUILIBRAGE
- GÉOMÉTRIE
- FREINS
- AMORTISSEURS
- VIDANGE
- ACCESSOIRES

Profitez
de toutes nos offres

14, rue Louise Ackerman
06000 NICE
Tél. 04 93 87 49 07

29, boulevard Saint-Roch
06300 NICE
Tél. 04 93 26 27 27

www.points.fr

saisons avant de terminer chez les pros à l'AC Ajaccio en 1968/69.

C'EST ALORS QUE VOUS ARRÊTEZ LE FOOTBALL PROFESSIONNEL ?

Ma future femme était parisienne et, comme elle n'a pu obtenir un poste en Corse, nous sommes retournés à Paris. J'ai simplement continué en amateur à Mantes la Jolie et à Malakoff, tout en présentant des examens afin de réintégrer l'enseignement. En Algérie, j'avais été instructeur et j'ai pu ainsi enseigner plusieurs années à Saint Cloud et à Issoudun. J'ai même passé les deux premiers niveaux d'entraîneur de football et Gérard BANIDE (ancien entraîneur de Monaco, entre autres clubs) m'a proposé de venir à l'INF de Vichy, mais je n'avais plus envie d'être dans le milieu du football.

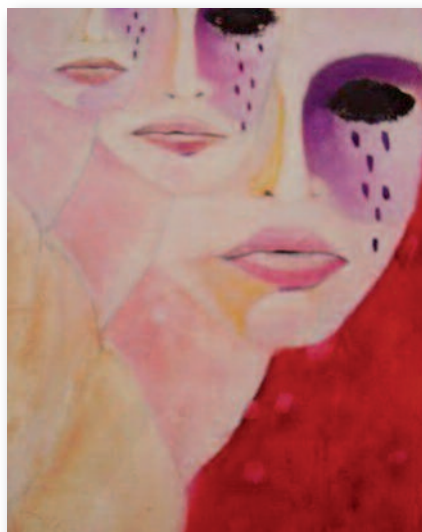
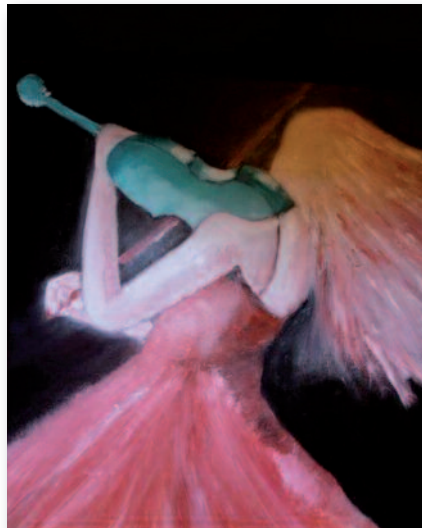
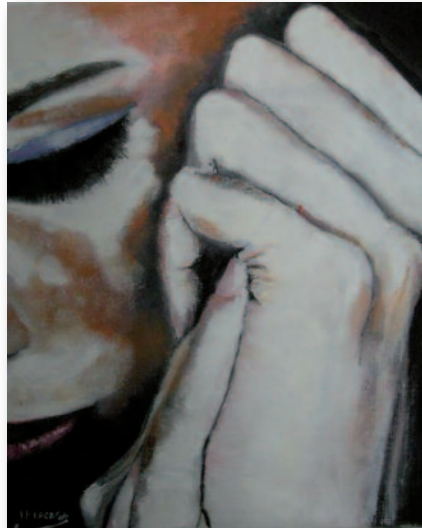
Puis, nous sommes redescendus à Peymeinade où Maître CAPPONI, qui en était le Maire, et en tant que dirigeant du Gym me connaissait, m'a proposé un poste à la mairie. Finalement, cela ne c'est pas fait et j'ai travaillé à la brasserie avec mon père en rachetant la part de son associé.

TOUT EN DÉVELOPPANT VOTRE CÔTÉ ARTISTIQUE !

J'avais commencé à dessiner à Paris et puis j'ai continué vers la peinture. C'est devenu pour moi une sorte d'équilibre, car je fais aussi de la musique (je joue de l'harmonica, du piano). Même si je suis heureux de montrer mes réalisations, je n'ai pas le besoin de les exposer, de les donner ou de les vendre : ça me coince !

REVENONS AU FOOTBALL, PARLEZ NOUS DE VOS DÉBUTS NIÇOIS...

J'étais un peu intimidé. Quand vous jouez avec un Monsieur comme PIANTONI, qui était mon idole, c'est vraiment un rêve qui se réalise. J'étais fan aussi de SIVORI, PUSKAS, DI STÉFANO ou SEKULARAC, tous des footballeurs "libres", qui éclairaient le jeu. Car le milieu du football est un milieu très dur, la concurrence est permanente, c'est normal, mais il faut pouvoir supporter cette pression.



Quelques œuvres de Jean-Paul LACASA

LE FAIT DE JOUER AVEC DES LUNETTES OU DES VERRES DE CONTACT, INFLUENÇAIT-IL VOTRE JEU, OU CELUI DE VOS ADVERSAIRES ?

Pas du tout, dès le match commencé j'oubliais très vite que je les portais ! Je ne crois pas que mes adversaires en tenaient compte. L'intimidation venait d'ailleurs ! Je me souviens d'un match contre PHÉLIPON, un défenseur de Rouen qui, à chaque confrontation, me disait "je vais te casser la jambe, sale Pied Noir". Sur une action, prêt du poteau de corner je lui ai fait 3 petits ponts consécutifs et je lui ai donné le ballon en commentant "sinon tu ne le toucheras jamais.". Ce qui m'a d'ailleurs valu une amende donnée par mon entraîneur !

QUELLES DIFFÉRENCES Y A-T-IL ENTRE VOTRE FOOTBALL ET L'ACTUEL ?

Des coups, dans le foot, il y en a toujours eu. Les défenseurs sont plus rapides, ils n'ont pas la même physiologie athlétique mais je ne crois pas qu'ils soient plus ou moins méchants qu'au paravant. Par contre, comme je regarde toujours des matchs, je me pose des questions. Que les footballeurs aient progressé de, disons, 20%, grâce à l'hygiène de vie ou la diététique, le suivi médical, les entraînements mieux pensés et plus sérieux, je veux bien, mais pouvoir fournir autant d'efforts, si vite, si longtemps, sur toute une saison, me laisse rêveur... même si des docteurs m'ont plus tard "éclairé" sur ce qui se pouvait se passer à mon époque, surtout à l'étranger, et aussi dans bien d'autres sports.

QUEL EST VOTRE MEILLEUR ET PLUS MAUVAIS SOUVENIR ? QUELLES ONT ÉTÉ VOS RELATIONS AVEC LES ARBITRES ET LES SUPPORTERS ?

Les meilleurs souvenirs sont ceux de mon enfance, quand je progressais d'année en année à Bel Abbès. Je n'ai pas vraiment de mauvais souvenirs. Je n'ai jamais eu de problème, ni avec les arbitres, ni avec les supporters.

Michel OREGGIA

Joseph-Rosalinde RANCHER (Nice, 1785 - Nice, 1843) Précurseur du niçois moderne

Une petite rue Rancher qui va du Boulevard Dubouchage à la Place Sasserio honore Joseph-Rosalinde dit "Nino". Cet écrivain et poète d'expression nissarde et française est né dans la maison familiale sur l'actuelle Place Vieille (1), à deux pas de la Place Rossetti, en plein cœur du Vieux-Nice.



Buste et plaque posée pour commémorer le centenaire de La Nemaïda (1823 - 1923)

Son père, chirurgien-accoucheur, appartenait à une famille provençale très proche du Comté, (Saint-Jeannet), sa mère, d'origine sicilienne, était née dans le Jura. Ce septième enfant d'une fratrie de neuf est un brillant boursier qui termine ses études avec une solide formation classique au Lycée de Marseille. Il entre dans l'administration impériale où il devient contrôleur des contributions directes en Toscane et en Ligurie alors départements de l'Empire français.

À la chute de l'Empire, après avoir tra-

l'Accademia Petrarca d'Arezzo, il connaît l'italien à un tel niveau qu'il peut paraphraser dans la langue de Dante "Mes adieux à Arezzo" (1812). À Nice, il compose en français mais le plus souvent en nissart : "**Lou pantaj de Kem**" et "**Lu lamento de Lilieu**" (3).

En 1823, il publie "**La Nemaïda o sia lou trionf dei sacrestan**" (La Némaïde ou le triomphe des sacristains), poème héroï-comique en 2740 alexandrins. Cette œuvre lui vaut l'estime et les félicitations du secrétaire perpétuel de l'Académie... française ! La Nemaïda ne plaît pas du tout aux dévots niçois, en effet le puissant parti de l'Eglise se sent ridiculisé par cette fable écrite en niçois: deux amoureux, protégés du sacristain Nem (du latin nemo : personne) sont victimes de l'hostilité des marguilliers (4).

Après une spectaculaire bataille sur le Cours Saleya, les marguilliers seront vaincus et les tourtereaux mariés. Cette œuvre est une dénonciation de la guerre, du bellicisme et l'expression d'un certain anticléricalisme. Premier texte rédigé en nissart moderne, La Nemaïda exerce sur la littérature occitane une influence importante et Frédéric

MISTRAL verra en RANCHER un précurseur de la renaissance des langues d'Oc. La vengeance des cléricaux vaudra au pauvre RANCHER quelques bastonnades dans les ruelles sombres du Vieux Nice et un passage au cachot, sur



Plaque posée au 1, Place Vieille à l'occasion du Bicentenaire de la naissance du poète en 1985



Plaque apposée en 1891 par les Cigaliers Félibres de Paris

vaillé comme agent commercial pour une compagnie anglaise de Livourne, il rentre à Nice, suit des cours de droit, travaille comme clerc chez un avocat puis intègre l'administration judiciaire, le tribunal du Consulat de commerce et de mer, en qualité de sous-secrétaire au "magistrat suprême" de la juridiction (2). Il écrit en français mais membre de

ordre du gouverneur suite à l'interprétation par son neveu d'un air de violon (non prévu) devant le roi Charles-Félix de SAVOIE. Prudent, il réservera désormais à ses amis et protecteurs tels que le grand musicien PAGANINI, le naturaliste RISSO, le comte de CESSOLE ses textes les plus audacieux. Avec son "**Guide des étrangers à Nice**", il aide ces derniers lors de leur séjour niçois mais, déçu et craignant la censure, il ne publie que des poèmes sans prise de position et ce en niçois ou en français.

"**La moustra raubada**" (La montre volée) écrite en 1830, n'est connue du public qu'en 1954 ! Cette intrigue, en 3657 alexandrins, fort leste, menée avec subtilité, recèle une critique du pouvoir politique, de l'expédition française



Place Vieille à quelques pas de la Place Rossetti

d'Alger de 1830 et une dénonciation de l'esclavage. RANCHER a globalement fait un travail de linguiste, il a recherché les vieux mots, les anciennes tournures niçoises et il a dépeint la vie du petit peuple de Nice, ses coutumes, sa gastronomie mais aussi les

bas-fonds du quartier du Port, ses prostituées et sa délinquance, son manque d'hygiène: "Bagassa (...), che non es che tres fes anada a l'espitau", "Bournigoun sugous che formon li barraca" (5).

Ce grand poète a démontré qu'au-delà des frontières et de l'instabilité des états, le nissart se rattache à l'ensemble des langues d'Oc dont il est une langue romane.

Revanche de la cabale montée contre Joseph-Rosalinde, sa tombe restaurée par la municipalité SAUVAN, il y a plus d'un siècle, est soigneusement entretenue au cimetière du Château.

Claude ROMAN



Place du Marché aux champignons (Plassa dei Boulet)

- (1) Ancienne place des "Boulet" c'est-à-dire des champignons : la plus ancienne place de la ville basse (plan de 1610) sur laquelle se tenait le très célèbre marché aux champignons.
- (2) Tribunal de Commerce, le plus ancien sur le territoire français actuel.
- (3) Le rêve de Kem et Les lamentations de Lilieu.
- (4) Marguilliers : comptables chargés d'administrer et de gérer les biens d'une paroisse, d'une église.
- (5) "Catin qui n'est allée que trois fois à l'hôpital" - "Taudis noirs de suie qui forment les maisons".

UNE MARQUE DE CONFIANCE



Nous sommes fiers de constituer 65 % des joueurs de l'O.G.C. Nice et de leurs supporters !*

* Le corps humain est composé de 65 % d'eau, soit 45 litres pour une personne de 70 kilos

VEOLIA EAU Centre Alpes Maritimes
Chemin René Pietruschi - Rimiez - 06109 Nice Cedex 2
Tél.: 0811 900 700

Le football Montpelliérain, au fil du temps...



Le Montpellier-Hérault que nous recevons aujourd'hui est le lointain descendant du S.O.M, club mythique du début des années 30. Aujourd'hui bien oubliée, voici sa petite histoire...

Si à Cette (aujourd'hui Sète) et à Nîmes le football languedocien débute dès 1900, il faudra attendre 5 ans pour que les rugbymen de l'Union Sportive des Etudiants Montpelliérains et de Etoile Sportive Montpelliéraine créent une section football. Petit à petit apparaissent le Stade Montpelliérain, le Racing Club, le Stade Michelet, le Sport Club (dont je reparlerai plus loin), le Montpellier Sportif, mais aucun ne peut faire concurrence à l'Olympique Cettois ou au Sporting Club Nîmois et végètent en 2^{ème} série locale.

Au ralenti pendant la guerre 14/18, les activités sportives reprennent en 1919 et voient la création le 7 avril de la Fédération Française de Football, suivie de la fondation de la Ligue (régionale) du Sud. Le **Stade Olympique Montpelliérain**, club omnisports, apparaît, adopte les couleurs blanc-rouge, fusionne rapidement avec la Vie au Grand Air du Languedoc et joue en 1^{ère} série. En 1920, la Ligue du Sud et la Ligue de Provence se regroupent et forment la Ligue du Sud-Est qui va organiser dans chacun de ses 3 districts (Côte d'Azur, Languedoc et Provence) un championnat dont les 2 premiers se qualifient pour une compétition finale (Division d'honneur A) qui va devenir la plus haute compétition régionale régulière et que le FC Sète va remporter chaque saison jusqu'en 1926 ! En juin, le **Stade Olympique Montpelliérain** et les **Sports Olympiques Montpelliérains** s'amalgament sous le nom de **Sports Olympiques Montpelliérains** qui, 2^{ème} de DH "B" gagne, en barages, sa place pour la DH "A". Pour sa première participation, il finit en tête ex-æquo avec le FC Sète, et gagne 1-0 à Cannes le match supplémentaire joué pour attribuer le titre 1927/28.

La saison suivante sera celle de la victoire 2-0 en finale de la Coupe de France contre le grand rival Sétois qui prendra sa revanche en ¼ de finale l'année d'après. Le SOM est finaliste en 1931, mais perd 0-3 contre le Club Français (Paris). A nouveau champion de DH Sud-Est en 1932, le club participe au premier championnat professionnel 1932/33 et termine 4^{ème} du Groupe B. Huitième en 1934, il finit avant dernier en 1935 et descend en Division 2 où il joue, sans beaucoup d'éclat jusqu'en 1939.

INSTALLATION • RÉNOVATION • DÉPANNAGE



- Installation sanitaire
Création de salle de bains
- Electricité générale
Climatisation
- Chauffage : cumulus
chaudière - chauffe-eau - gaz
- Prestations certifiées
Qualigaz PGB-PGP
- Chantiers en tous corps d'état
- Recherche de fuites, sans casse
- Mise aux normes (NFC 15-100)
- Garantie décennale
- Devis gratuit

Cyril PRIOUX > 06 13 16 04 27

Michaël RACCA > 06 17 44 34 44

contact@aquaenergy06.fr

www.aquaenergy06.fr

LA QUALITÉ, L'EFFICACITÉ ET LE CONSEIL EN PLUS !

Les commerçants supporters du Gym...

Electroménagers
Chauffage
Chauffe eau
Climatisation
Collectivité
Centrale d'aspiration
Spécialiste S.A.V.

FORNELEC

• Vente de pièces détachées toutes marques
• Ventes d'accessoires
• Fabrication de résistance à la demande

Dépannage et installation à domicile

30 avenue Gallieni
06000 Nice
04 93 62 01 60

www.fornelec.com

Corsetterie - Maillot de Bain - Lingerie de Nuit - Bas et Collant

Caroline

Lingerie

Les plus belles marques de lingerie
Toutes tailles

68, rue de France
NICE
04 93 44 42 23

15, rue partouneaux
MENTON
04 93 35 34 13



www.lingerie-caroline.fr

Réalisation: Publimotion.com



SUN RENOVATION
Notre habitat s'illumine

Neuf - Rénovation - Remise aux normes
Dépannage - Maintenance

- Réalisation complète d'installation électrique,
- Rénovation et mise en conformité ou en sécurité de l'installation,
- Dépannage et diagnostic évaluation sécurité,
- Etude et installation de climatisation,
- Système d'alarme,
- Interphonie, portier vidéo, Vidéo surveillance
- Motorisation de portes, portails et volets...

10% de remise aux supporters du GYM

Déplacement et Devis gratuit
Dépannage 7/7J
Facilités de paiements
Etude et conseil

Nice - St-Laurent-du-Var - Cagnes-sur-Mer - Antibes - Cannes

Votre électricien Grégory RIMBERT
Tél. 09 50 17 87 22 - Port. 06 08 06 54 06
www.sun-renovation.fr/info@sun-renovation.fr

DÉMÉNAGEMENTS RAVARINO



demeco
CHANGE LE DÉMÉNAGEMENT

1, rue Chateaufort - 06000 NICE
Tél. 04 93 44 20 19 - Fax 04 93 44 20 55

Bd Pierre Sauvaigo - 06480 La Colle-sur-Loup
Tél. 04 93 58 25 50

Entretemps, le 31 mai 1937, en proie à des difficultés financières, il est dissous puis reformé le jour même reprenant son nom d'origine de **Stade Olympique Montpelliérain**.

La guerre 39/45 suspend les championnats nationaux et, en 1941, le SOM fusionne avec l'USM pour former l'**Union des Sports Olympiques Montpelliérains** qui elle-même donnera l'équipe Fédérale **Montpellier-Languedoc** pour la saison 1943/44 suivie d'une séparation d'avec l'USM pour redevenir **Stade Olympique Montpelliérain**. Quand les compétitions nationales reprennent, en 1945/46, le SOM termine premier du groupe Sud de D2 et rejoint la D1 où il va rester 4 saisons. A nouveau promu en 1952, le club redescend aussitôt et végète jusqu'à une nouvelle promotion en 1961. Il ne reste que 2 saisons dans l'élite (étant demi-finaliste de la Coupe 1961) et retombe en D2 dont il n'arrivera plus à s'extirper. A nouveau criblé de dettes, il est exclu du professionnalisme en 1969. Après une mauvaise saison en Amateurs, il dépose le bilan, se transforme en **Montpellier Littoral Football Club** le 15 mai 1970, absorbe un mois plus tard le vieux Sport Club, et est accepté dans le nouveau "National" qui remplacera pendant 2 saisons la D2. Mais, l'argent faisant encore défaut, il perd son statut professionnel, est rétrogradé en D3 et il descendra même en DH en 1974.

Fusionnant en juin avec l'AS Paillade, il devient **Montpellier La Paillade Sport Club Littoral**. Après un début de championnat de DH catastrophique, ses dirigeants se rapprochent de Louis NICOLLIN. Celui-ci a fondé dans son entreprise la **Formation Sportive de Nettoyement**, un club qui vient juste d'être

finaliste de la Coupe de France Corporative. Début novembre, NICOLLIN "transfère" les joueurs de son club corpo au MPSCL, où il est nommé co-président. En fin de saison 1974/75, le club finit huitième et perd son nom de Littoral pour devenir le **Montpellier-Paillade Sport Club** qui obtiendra sa promotion en D2 en fin de saison 1977/78 et passera professionnel. Attirant de nombreux joueurs réputés, le MPSC est demi-finaliste de la Coupe en 1980, ¼ finaliste en 1981 et promu en D1, mais n'y restera qu'une saison. Cinq années de D2 et le club retrouve l'élite pour la saison 1987/88.

En 1989, il adopte son nom actuel de **Montpellier-Hérault Sport Club** et, à la demande de la mairie, va jouer en bleu-blanc (l'orange, couleur du soleil du logo du Conseil Général qui sponsorise le club est ajouté un an plus tard, puis le blanc disparaît) Montpellier remporte la Coupe de France 1990 en battant 2-1 en finale 2-1 le Racing Paris 1 et se maintient jusqu'en 2000. Une saison en D2 suivie de 3 années d'élite et de 5 années de Ligue 2 avant le retour en 2009. Dans l'intervalle, en 2006 et pour 3 saisons, les maillots sont rouges et blancs mais, à la demande des supporters, un référendum est organisé et la tenue redevient définitivement bleu-orange.

Alors que, dans toute son histoire, Montpellier n'avait jamais obtenu mieux que la 3^{ème} place, la consécration suprême est atteinte la saison passée avec le titre de Champion de France !

Michel OREGGIA



PISANI®
Archi

www.pisani-archi.com

50, bd Maréchal Leclerc
BP38 06310 Beaulieu-sur-mer
Tél.: +33 (0)4 93 01 08 74

L'AGENCE QUI VOUS ACCOMPAGNE
SUR LES SENTIERS DE LA RÉVOLUTION NUMÉRIQUE

- ▶ Un contenu unique
- ▶ Des supports variés
- ▶ Une image renforcée



**LE LIVRE DE DEMAIN OFFRIRA DES POSSIBILITÉS ILLIMITÉES
RIVAGES COMMUNICATION VOUS LE PROPOSE AUJOURD'HUI**

TOUS LES OGCN-MONTPELLIER



DE D1/L1

Statistiques Michel OREGGIA

(04)	24/09/33		OGCN / Sports Olympiques Montpelliérains 1-1 Villaplane (56 p)	1-1	(0-1)
J. Bessero, Tandler, Lardi, Schubert, Stolzparth, Logez, Rode, Jacob, Kramer, Villaplane, Sentubéry					
(23)	23/01/49	9.264	OGCN / Stade Olympique Montpelliérain Favre, Firoud, Gaillard, Luciano, Mindonnet, Rossi, Rolland, Gallard, Skocen, Belver, Ben Tifour	0-0	(0-0)
(30)	23/04/50	6.684	OGCN / Stade Olympique Montpelliérain 1-0 Carré (77)	1-0	(0-0)
Germain, Firoud, Luciano, Rossi, Mindonnet, Belver, Rolland, Bonifaci, Serone, Carré, Ben Tifour					
(25)	08/03/53	11.206	OGCN / Stade Olympique Montpelliérain Landi, Firoud, Martinez, Bonifaci, Poitevin, Belver, Lefter, Cuissard, Huguet, Hjalmarsson, Ben Tifour	0-0	(0-0)
(37)	28/04/62	5.320	OGCN / Stade Olympique Montpelliérain 1-0 Alba (5)	1-0	(1-0)
Lamia, Van Mol, Boragno, Giner, Cornu, Maison, Rustichelli, Dandru, De Bourgoing, Alba, Bonnet					
(08)	22/09/62	11.897	OGCN / Stade Olympique Montpelliérain 1-0 Giner (27), 2-1 Giner (56), 3-1 Giner (85)	3-1	(1-1)
Lamia, Teisseire, Auzoberry, Serrus, Boragno, Maison, Rustichelli, Dandru, De Bourgoing, Giner, Barrou					
(04)	07/08/81	10.313	OGCN / Montpellier-Paillade Sport Club 1-0 Bravo (35)	1-0	(1-0)
Rey, Morabito, Arouh, Zambelli, Curbelo, Metsu, Bravo (88 Schaer), Gentili, Buscher (61 Marguerite), Slijvo, Longo					
(34)	07/05/88	9.239	OGCN / Montpellier-Paillade Sport Club 1-0 Kurbos (26), 2-0 Kurbos (76)	2-0	(1-0)
Amitrano, Rico, Marsiglia, Dréossi, Elsner, Guérit, Djelmas (57 Mattio), Volpatti, Bocandé, Kurbos, N'Dioro (69 Moralès)					
(20)	26/11/88	7.500	OGCN / Montpellier-Paillade Sport Club. 1-0 Bocandé (2), 2-0 Rohr (29), 3-3 Rempp (90)	3-3	(2-0)
Piveteau, Bosser, Mattio, Bonnevey, Oleksiak, Guérit, N'Dioro (76 Rempp), Rohr, Bocandé, El Haddaoui, Ricort (64 Roy)					
(10)	16/09/89	8.160	OGCN / Montpellier-Hérault Sport Club 1-0 Langers (1), 2-0 Langers (33 p), 3-0 Langers (59)	3-0	(2-0)
Morisseau, Gioria, P. Soler, Bonnevey, Elsner, Mazzuchetti, Djelmas, El Haddaoui (77 Macri), Langers, Rohr (79 Badiali), Ricort					
(29)	01/03/91	4.934	OGCN / Montpellier-Hérault Sport Club 1-0 Bocandé (8), 2-0 Mège (29)	2-0	(2-0)
Morisseau, Gioria, Marsiglia, Bonnevey, Radanovic, Roy, Massa, Mazzuchetti, Bocandé, Mège, Buffat					
(36)	20/05/95	4.239	OGCN / Montpellier-Hérault Sport Club Létizi, Tatarian, Salimi, Fugen, Baffoe, Martin, Collet, De Neef, Chaouch, Nagbé (85 Di Costanzo), Sandjak (78 Ipoua)	0-0	(0-0)
(25)	27/01/96	4.281	OGCN / Montpellier-Hérault Sport Club 1-1 Ipoua (47)	1-2	(0-1)
Létizi, Mattio, Salimi, Rossi (46 Doucende), Fugen, Crétier, Mangione, De Neef, Chaouch (77 Rigaux), Savini (47 Sagna), Ipoua					
(12)	12/10/96	3.655	OGCN / Montpellier-Hérault Sport Club 1-1 Vermeulen (40)	1-1	(1-1)
Valencony, Calégari, Vermeulen, Salimi (79 Stéfano), Fugen, Crétier, Rubenilson (■ 64), Tatarian, Chaouch (79 Nègre), De Neef, Gomis					
(04)	24/08/02	11.422	OGCN / Montpellier-Hérault Sport Club 1-1 Diawara (45), 2-1 Roy (62)	2-1	(1-1)
Grégorini, Bigné (80 Berville), Varrault, Pamarot, Cobos, Abardonado, Roy, Pitau, Diawara (61 Cherrad), Everson, Ayeli (90 Rodriguez)					
(17)	07/12/03	10.519	OGCN / Montpellier-Hérault Sport Club 1-0 Everson (23), 2-0 Laslandes (35)	2-1	(2-0)
Grégorini, Pamarot, Scotto, Cobos, Abardonado, Echouafni, Traoré, Pitau, Laslandes (90 Ba), Everson (75 Varrault), Meslin (87 Cherrad)					
(04)	29/08/09	9.027	OGCN / Montpellier-Hérault Sport Club Ospina, Diakitè, Apam, Cid, Mabilia (46), Sablé (67 Poté), Bamogo (46 Ben Saada), Traoré, Rémy, Hellebuyck, Mouloungui	0-3	(0-1)
(14)	20/11/10	6.826	OGCN / Montpellier-Hérault Sport Club Ospina, Diakitè, Civelli, Paisley, Clerc, Sablé (46 Poté), Mouloungui (46 Ben Saada), Faé, Ljuboja (78 Bagayoko), Coulibaly, Mounier	0-1	(0-0)
(21)	28/01/12	7.099	OGCN / Montpellier-Hérault Sport Club Ospina-Fofana (61 Malaga), Gomis, Civelli, Monzon-Anin (48 Hennion), Digard (6 Meriem), Sablé-Dja Djédjé, Guié Guié, Mounier	0-1	(0-0)

Notre passion à votre service

Elior Gestion SA au capital de 38 000€ RCS 384 548 525 Paris. Crédit Photos - Emelly/Cultura/Getty Image®.

Chez Elior, nous sommes convaincus que chaque moment de restauration et de pause, chaque geste de service, constitue un moment très important dans la vie de chacun.

Cette conviction est partagée par nos 84 000 collaborateurs afin de vous accueillir, de prendre soin de vous avec passion et compétence et de vous apporter des solutions de restauration et de services personnalisés.

Elior
Restauration Enseignement
1 rue Albert Cohen - Immeuble Le Plein Ouest - bat A
13016 Marseille
Tél. 04 96 17 36 28 - Fax : 04 96 17 36 37
www.elior.com

Un monde d'attentions

elior
restauration 

LE COIN DES SUPPORTERS

NIÇOIS DE PAR LE MONDE



Le CDS à Lille



Fred en Colombie



Philippe, professeur principal de la classe 3^{ème} 5, à Saint-Martin du Var, et ses élèves fans du Gym !

LA RELÈVE



Alexandre (Cagnes-sur-Mer)



Juliette et sa cousine Tiphaine aux Temples d'Angkor au Cambodge : 9 ans plus tard (Issa Nissa n°11 de mai 2004), elle est toujours supportrice du GYM !

VILLE DE NICE

100%
ÉVÉNEMENTS

LES RENDEZ-VOUS INCONTOURNABLES EN 2013

Carnaval de Nice, roi des 5 continents 15 février au 6 mars

4^e Festival Crossover 26 mai au 3 juin

18^e Festival du livre 7 au 9 juin

Ironman France Nice 23 juin

Un été pour Matisse de juin à septembre

100^e Tour de France 2 juillet

44^e Nice Jazz Festival 8 au 12 juillet

4^e Festival Crazy Week 16 au 21 juillet

2^{es} Plages du Rire 8 au 11 août

7^{es} Jeux de la Francophonie 7 au 15 septembre

Triathlon Nice Côte d'Azur 29 septembre

3^e Extreme Sailing Series 3 au 6 octobre

Marathon des Alpes-Maritimes 10 novembre

Nice, la [+] belle



VILLE DE NICE
www.nice.fr

Allez encourager
votre équipe

en tram **T1**
ou en bus



55 **59** **62** **70** **81** **89** **94**

avec les lignes

foot

**LIGNES
D'AZUR**

Nice Côte d'Azur en toute liberté



L'aller-retour
au **stade du Ray** pour
seulement **2€**...

Tous les titres
& abonnements concernant
les **lignes urbaines de Lignes
d'Azur** sont également
valables sur les
"lignes foot"

...et pour les supporters
en voiture, **profitez aussi
des parcs relais Parcazur** :
C'est compris dans
le prix de votre trajet
A/R à **2€** !



Toutes les infos :

www.lignesdazur.com

et **N°Azur 08 1006 1006**

Du lundi au samedi de 7h00 à 20h00 PRIX D'APPEL LOCAL

